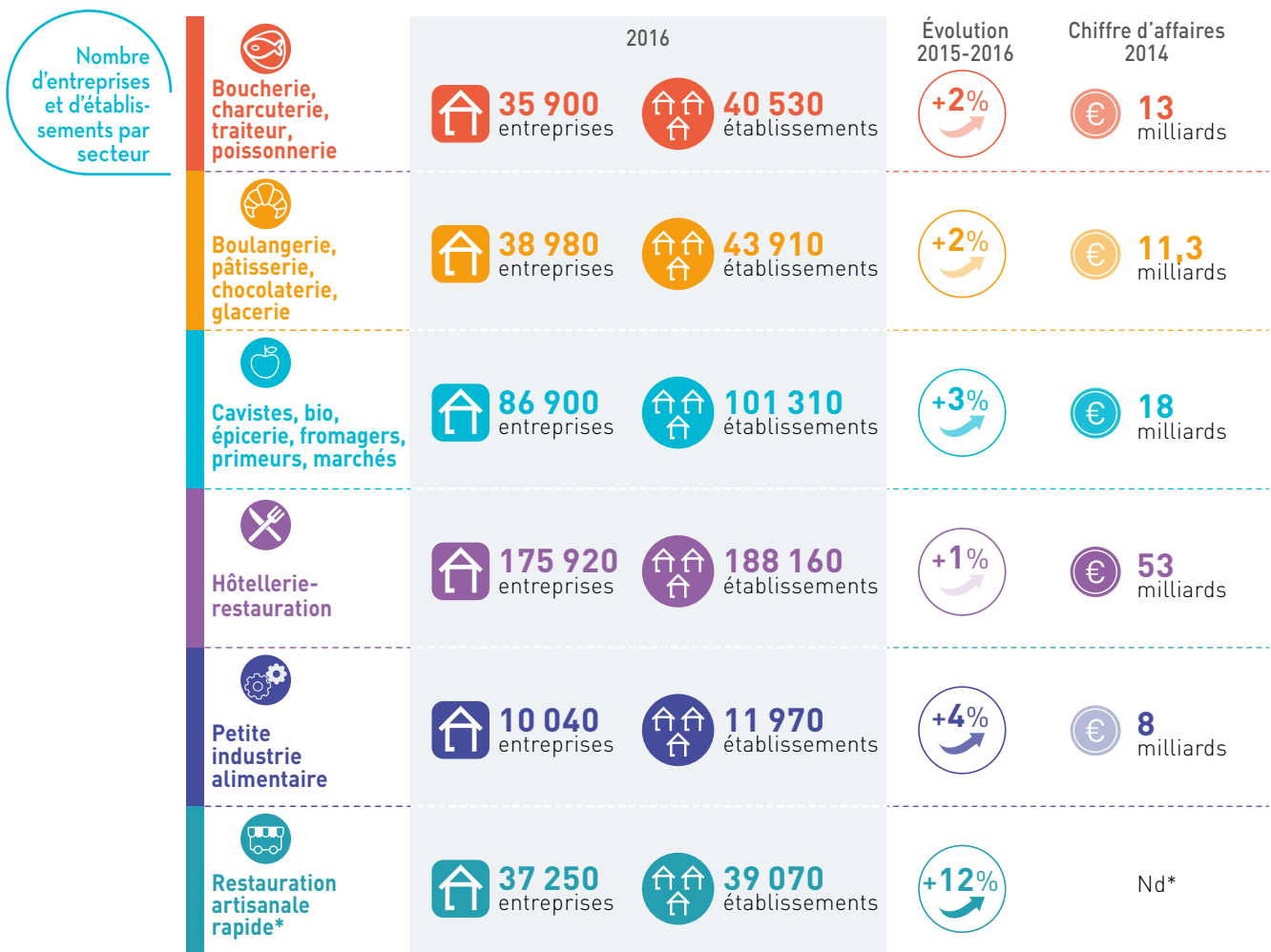


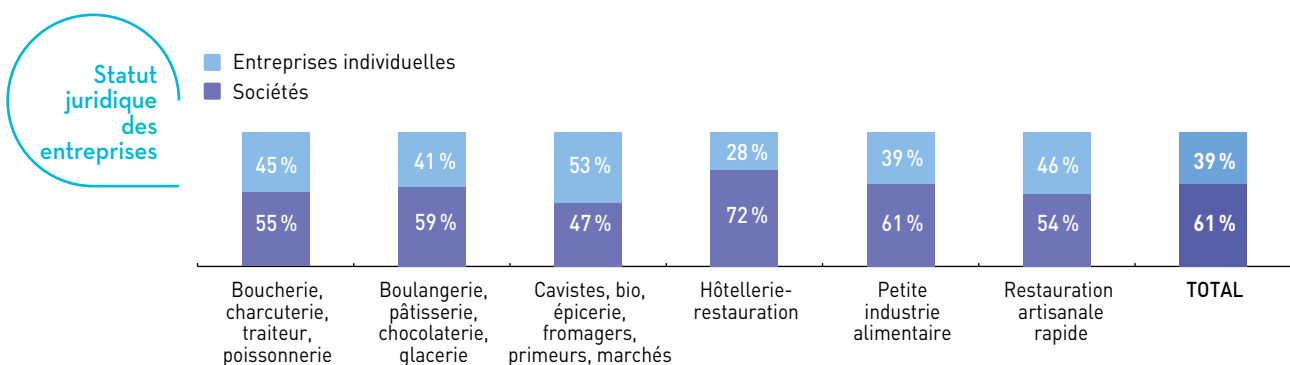
385 000 ENTREPRISES ALIMENTAIRES DE PROXIMITÉ

En 2016, le nombre d'entreprises alimentaires de proximité est de 385 000 entreprises, soit 425 000 établissements. Le montant global du chiffre d'affaires généré est de 103 milliards d'euros. Le nombre d'entreprises est en progression de 3 % par rapport à 2015, une hausse portée par tous les secteurs.



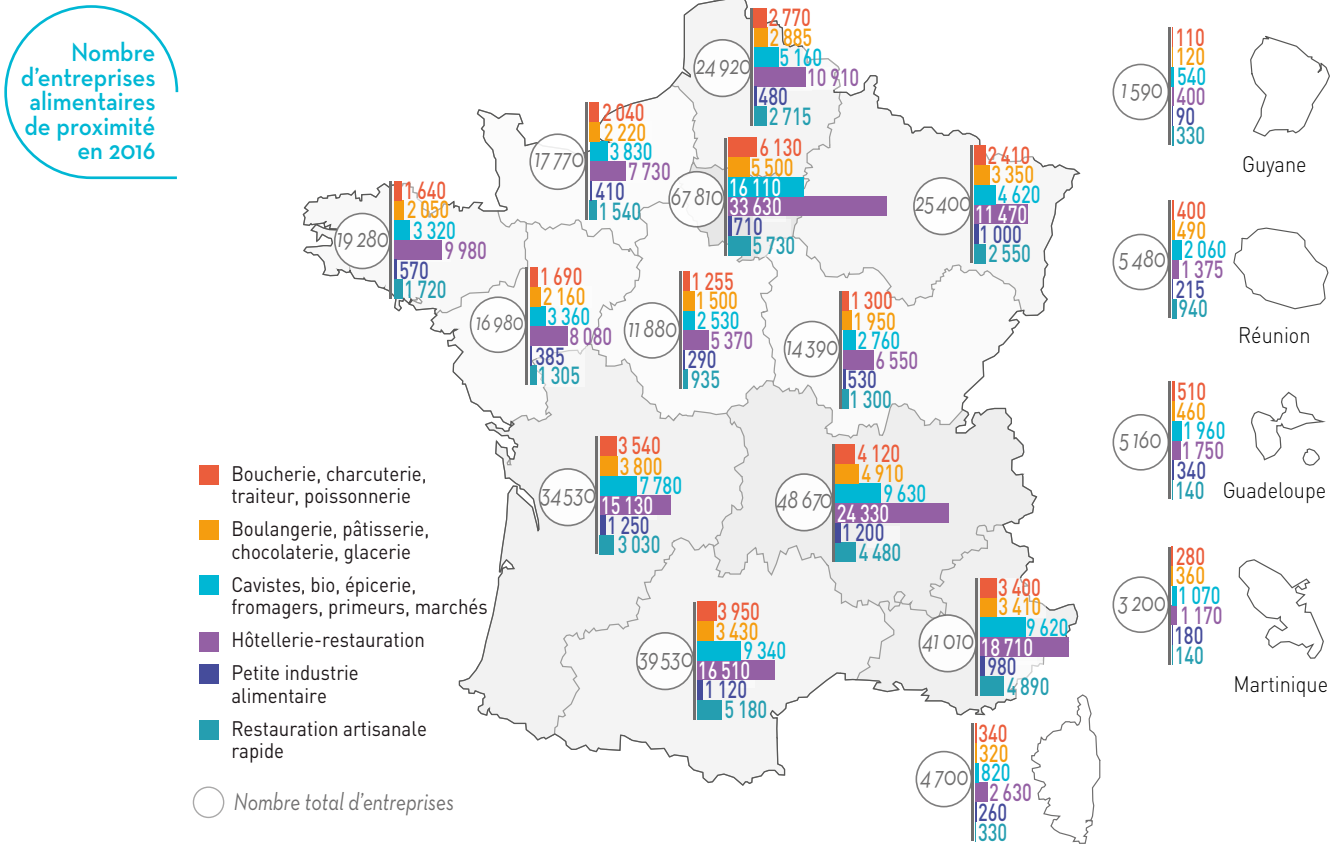
Source : INSEE. * Le chiffre d'affaires des entreprises de la restauration artisanale rapide (code 5610C) n'est pas disponible.

STATUT JURIDIQUE : 61 % DE SOCIÉTÉS, 39 % D'ENTREPRISES INDIVIDUELLES



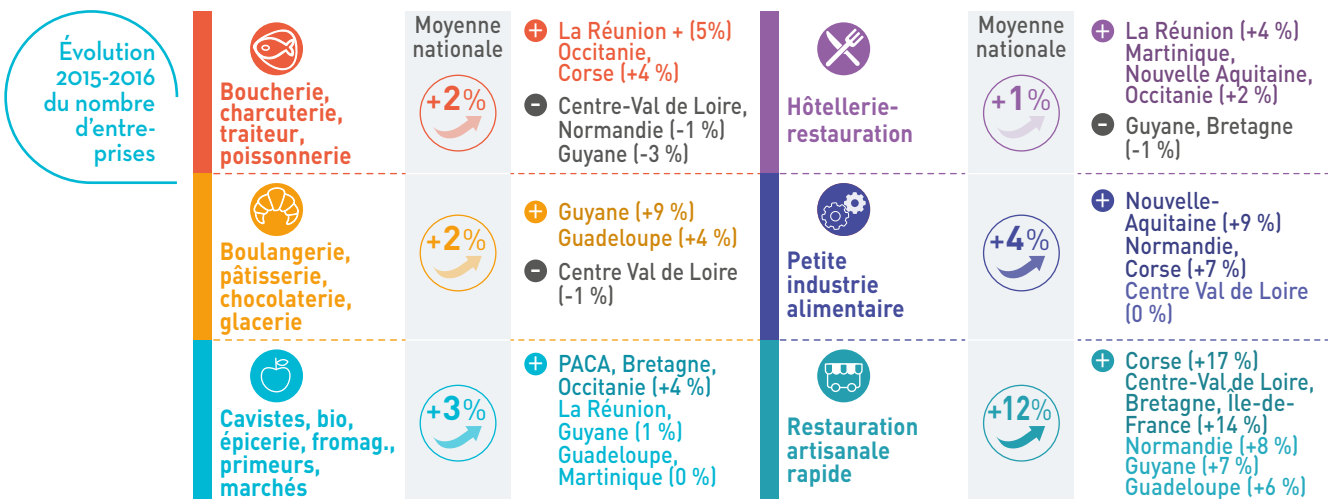
Source : INSEE 2016.

RÉPARTITION RÉGIONALE



Source : INSEE.

UNE PLUS FORTE HAUSSE DU NOMBRE D'ENTREPRISES DANS LA MOITIÉ SUD DU TERRITOIRE

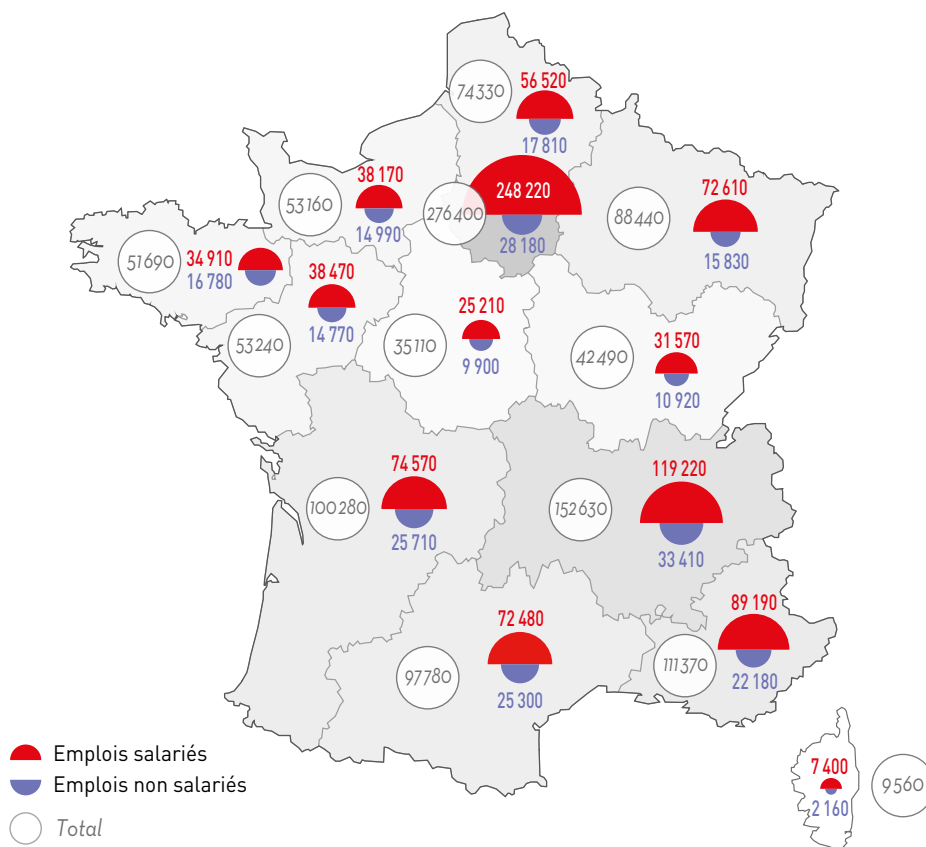


Source : INSEE

240 000 EMPLOIS NON SALARIÉS, 936 000 EMPLOIS SALARIÉS (HORS APPRENTIS)

En dehors des apprentis, les actifs des entreprises alimentaires de proximité comprennent en 2016 240 000 emplois non salariés (- 3 % par rapport à 2015) et 936 000 emplois salariés (+2 % par rapport à 2015). L'emploi salarié progresse dans toutes les régions. La croissance la plus forte est enregistrée dans les régions Bretagne (+4 %), Pays de la Loire (+4 %), Auvergne-Rhône-Alpes (+3 %) et Provence-Alpes-Côte d'Azur (+3 %).

Actifs des entreprises alimentaires de proximité en région en 2016



Source : ACOSS-URSSAF, ensemble des salariés au 31 décembre 2016 - RSI, ensemble des comptes actifs (dont conjoints collaborateurs et micro-entrepreneurs) au 1^{er} avril 2017.

20 000 EMPLOIS SALARIÉS CRÉÉS EN 2016

Évolution 2015-2016 des emplois salariés

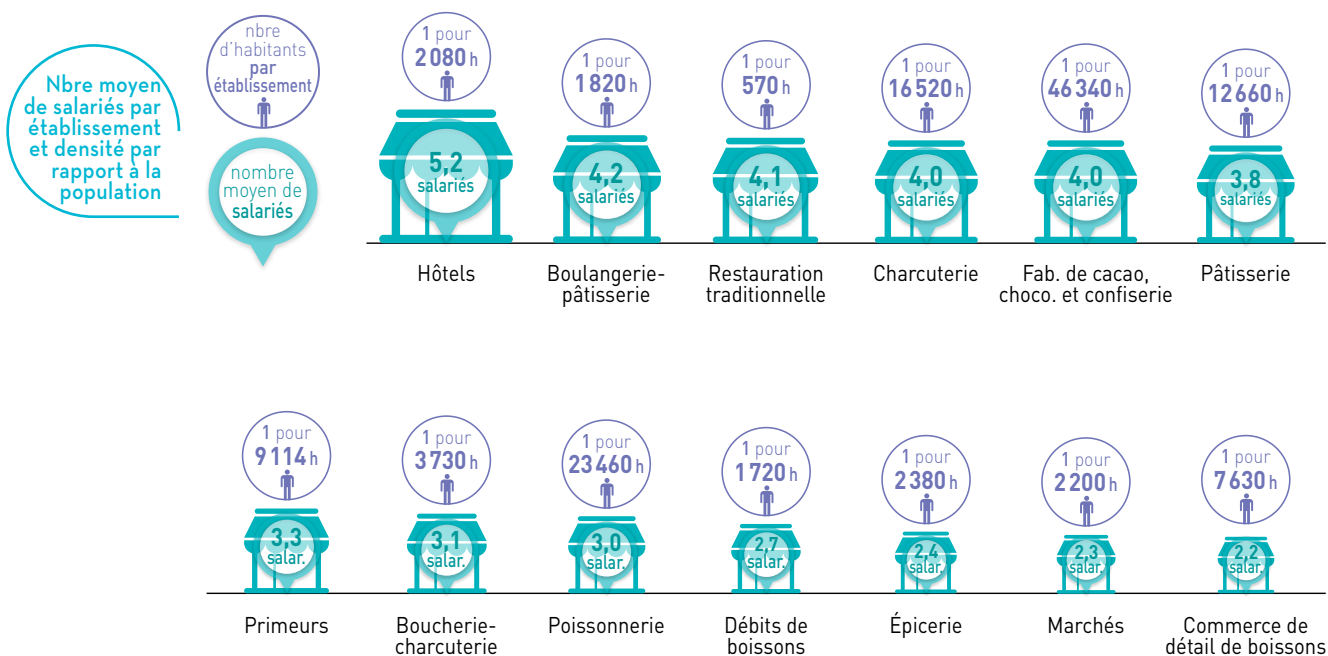
Secteurs	2015	2016	Emplois créés
Boucherie, charcuterie, traiteur, poissonnerie	80 220	81 050	+ 830
Boulangerie, pâtisserie, chocolaterie, glacierie	140 910	144 280	+ 3 370
Cavistes, bio, épicerie, fromagers, primeurs, marchés	84 090	88 900	+ 4 810
Hôtellerie-restauration	592 530	603 290	+ 10 760
Fabrication de produits alimentaires	18 470	18 650	+ 180
TOTAL	916 220	936 170	+ 19 950

Source : ACOSS-URSSAF – emplois salariés au 31 décembre hors apprentis et stagiaires. Les données de la restauration artisanale rapide ne sont pas disponibles.

MAILLAGE TERRITORIAL

En 2016 on compte près de 4 salariés en moyenne par établissement employeur (de 5,2 salariés en moyenne dans l'hôtellerie à 2,2 dans le commerce de détail de boissons). La densité du nombre d'établissements par rapport à la population est élevée pour la plupart des activités.

La restauration traditionnelle a le tissu le plus dense : environ 1 restaurant pour 570 habitants. Les activités de fabrication sont globalement moins répandues (1 pour 46 340 habitants pour ce qui concerne la fabrication de chocolats et confiserie).



Source : INSEE 2016, dénombrement des établissements, recensement général de la population. ACOSS-URSSAF – emplois salariés des établissements employeurs au 31 décembre hors apprentis et stagiaires.

Périmètre d'études

Entreprises de moins de 20 salariés (* ensemble des entreprises) et leurs salariés des activités suivantes :

- Boucherie, charcuterie, traiteur, poissonnerie : 1011Z, 1012Z, 1013A, 1013B, 1020Z, 4722Z (*), 4723Z (*), 5621Z (*)
- Boulangerie-pâtisserie-chocolaterie-glacierie : 1052Z, 1071C (*), 1071D (*), 1082Z
- Cavistes, bio, épicerie, fromagers, primeurs, marchés : 4711B, 4711C, 4721Z, 4724Z, 4725Z, 4729Z, 4781Z
- Hôtellerie-restauration : 5510Z (*), 5610A (*), 5630Z (*)
- Petite industrie alimentaire : 1031Z, 1032Z, 1039A, 1039B, 1041A, 1041B, 1042Z, 1051A, 1051B, 1051C, 1051D, 1061A, 1061B, 1062Z, 1071A, 1072Z, 1073Z, 1081Z, 1083Z, 1084Z, 1085Z, 1086Z, 1089Z, 1091Z, 1092Z, 1101Z, 1102A, 1103Z, 1104Z, 1105Z, 1106Z, 1107A, 1107B
- Restauration artisanale rapide : 5610C (entreprises artisanales)

Les traitements statistiques sont réalisés par l'Institut Supérieur des Métiers.